



Commission scolaire de la
BEAUCE-ÉTCHEMIN
Ensemble *vers l'avenir*

Nom de l'élève : _____

Date du début de l'exploration : _____

Date de finalisation de l'exploration : _____

CARNET DE TRAVAIL

Éducation à la petite enfance



1. *Happy kid and caring mom* [cropped], par Always Shooting, CC BY 2.0, via Flickr® [<https://www.flickr.com/photos/alwaysshooting/14722390418/>]
2. *A kid's eyes*, par amira_a, CC BY 2.0, via Flickr® [https://www.flickr.com/photos/amira_a/8017019479/]

3. *Kid* par Teresa Qin, CC BY-SA 2.0, via Flickr® [<https://www.flickr.com/photos/teresaqin/3236480474/>]
4. *Play ball*, par Bada Bing, CC BY-NC-SA 2.0, via Flickr®, via Flickr® [<https://www.flickr.com/photos/zetson/3968116141/>]

Projet personnel d'orientation (PPO)

Version du document : 3.1

CARNET DE TRAVAIL : ÉDUCATION PETITE ENFANCE

Bonjour! Ce Carnet de travail vous permettra de conserver des traces de votre exploration du Guide des activités **Éducation petite enfance**. Notez-y vos calculs, vos réponses, vos réflexions, etc. Ce document est personnel, mais il peut être présenté à votre enseignant. Ce que vous y noterez ne devrait pas être évalué par ce dernier, mais lui donnera une bonne idée de l'avancement de votre démarche exploratoire. Les réponses serviront plutôt à soutenir vos réflexions dans le cadre de cette démarche.

Prenez note que seulement les activités et les exercices nécessitant des réponses, des calculs ou des réflexions à inscrire sont présentés dans le Carnet de travail.

Conception du Guide des activités : M^{me} Karine Trudelle, Direction des communications, ministère de la Famille

Collaboration :

- M^{me} Julie Maître, Direction des politiques de main-d'œuvre et des relations de travail, ministère de la Famille
- M^{me} Sharon Lowe, Direction régionale de l'Ouest et du Nord du Québec, ministère de la Famille
- M^{me} Diane Daniel, Direction de l'accessibilité et de la qualité des services de garde, ministère de la Famille
- M^{me} Roxane Grenon, Direction régionale de la Capitale Nationale et de l'Est du Québec, ministère de la Famille
- Un merci tout particulier à M^{me} Paule Belleau, Direction du développement des enfants, ministère de la Famille, pour son soutien et sa disponibilité.

Conception du Carnet de travail et adaptation : Comité de validation pédagogique des guides des activités et des carnets de travail PPO

Document sous licence **Creative Commons Paternité – Pas d'utilisation commerciale – Partage des conditions initiales à l'identique 2.5 Canada** [[CC BY-NC-SA 2.5 Canada](https://creativecommons.org/licenses/by-nc-sa/2.5/ca/)]

Activité 1

Le programme éducatif

Exercice 1

Associez un ou des exemples de la liste ci-dessous, illustrant des situations vécues par un enfant, à l'une des dimensions du développement de l'enfant présentées dans l'exercice. Inscrivez vos réponses dans le tableau qui suit.

- Comprendre qu'on est en colère
- Reconnaître et résoudre un problème
- Apprendre de nouveaux mots
- Reconnaître les objets avec ses cinq sens
- Comprendre ce que les autres disent
- Faire des choix
- Apprendre à pédaler

- Apprendre à faire confiance aux autres
- Faire des compromis
- Partager ses jouets
- Apprendre les ressemblances et les différences
- Trier, faire des paires, comparer, ordonner
- Chanter ou réciter des comptines

Dimension du développement de l'enfant	Exemples de situations vécues par un enfant
Dimension affective	
Dimension physique et motrice	
Dimension sociale et morale	
Dimension cognitive	
Dimension langagière	

Exercice 2

Associez les activités que vous avez trouvées à la facette du développement qu'elles sollicitent le plus. Tentez de trouver au moins deux exemples pour chacune des dimensions du développement de l'enfant. Inscrivez vos réponses dans le tableau qui suit.

Dimension du développement de l'enfant	Exemples de jeux ou de jouets
Dimension affective	
Dimension physique et motrice	

Dimension du développement de l'enfant	Exemples de jeux ou de jouets
Dimension sociale et morale	
Dimension cognitive	
Dimension langagière	

Activité 2 L'aménagement des lieux

Exercice 1

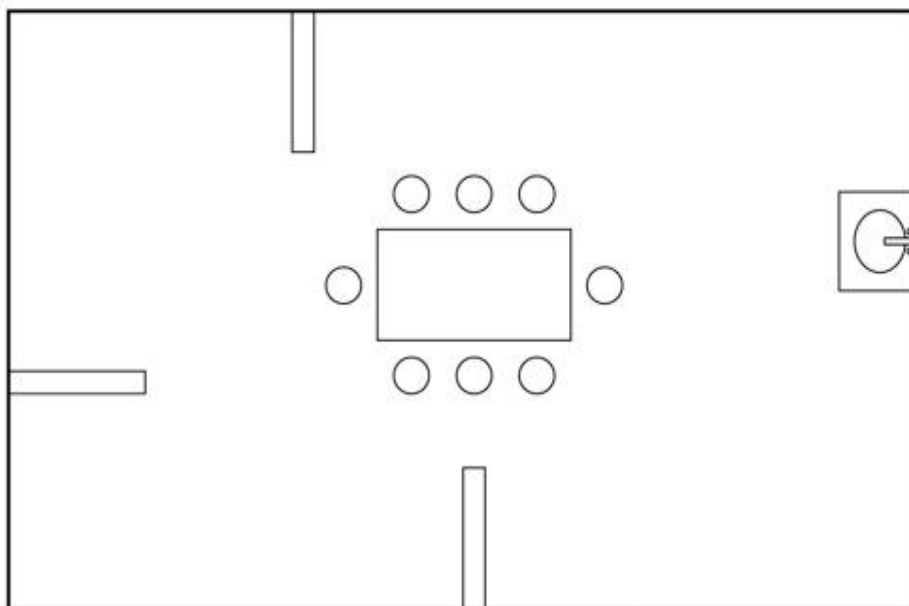
Inscrivez un minimum de deux exemples par catégories de coin ou d'aire de jeu dans le tableau ci-dessous :

Coin ou aire de jeu	Exemples de jeux, de jouets ou de matériel
Blocs et construction	
Arts plastiques	
Jeux de rôle et imitation	
Musique	
Lecture	

Coin ou aire de jeu	Exemples de jeux, de jouets ou de matériel
<p>Bacs sensoriels (Bacs contenant de menus objets (perles à colliers, sable, roches, aiguilles de pin ou de sapin, plumes, pâte à modeler, eau, etc. qui permettent à l'enfant d'explorer avec ses sens.)</p>	
<p>Sciences</p>	

Exercice 2

Parmi les coins ou les aires proposés à l'exercice 1, choisissez-en quatre et faites le schéma du local que vous aimeriez organiser en respectant la notion de complémentarité. Au besoin, imprimez cette page afin de pouvoir dessiner et inscrire des informations.



Exercice 3

Trouvez des exemples de jeux ou de jouets adaptés aux poupons (enfants de moins de 18 mois) et aux plus vieux (enfants de 18 mois à 5 ans). Pour vous inspirer, remémorez-vous votre enfance ou votre dernière visite dans un magasin de jouets. Inscrivez vos réponses dans le tableau qui suit.

Exemples de jouets et de jeux	
Poupons (moins de 18 mois)	Enfants plus vieux (18 mois à 5 ans)

Activité 3 L'interaction avec les parents

Exercice 1

Retracez, dans le texte, les informations pertinentes et inscrivez-les dans le journal de bord de chaque enfant (voir ci-dessous et aux pages qui suivent).

Journal de bord de (prénom de l'enfant) :			
Date :			
Humeur :	Appétit :	Repos :	Digestion :
Interactions :		Observations de l'éducatrice ou de l'éducateur : * Ne rien inscrire pour l'exercice 1	

Journal de bord de (prénom de l'enfant) :			
Date :			
Humeur :	Appétit :	Repos :	Digestion :
Interactions :		Observations de l'éducatrice ou de l'éducateur : * <i>Ne rien inscrire pour l'exercice 1</i>	

Journal de bord de (prénom de l'enfant) :			
Date :			
Humeur :	Appétit :	Repos :	Digestion :
Interactions :		Observations de l'éducatrice ou de l'éducateur : * <i>Ne rien inscrire pour l'exercice 1</i>	

Journal de bord de (prénom de l'enfant) :			
Date :			
Humeur :	Appétit :	Repos :	Digestion :
Interactions :		Observations de l'éducatrice ou de l'éducateur : * Ne rien inscrire pour l'exercice 1	

Journal de bord de (prénom de l'enfant) :			
Date :			
Humeur :	Appétit :	Repos :	Digestion :
Interactions :		Observations de l'éducatrice ou de l'éducateur : * Ne rien inscrire pour l'exercice 1	

Journal de bord de (prénom de l'enfant) :			
Date :			
Humeur :	Appétit :	Repos :	Digestion :
Interactions :		Observations de l'éducatrice ou de l'éducateur : * Ne rien inscrire pour l'exercice 1	

Exercice 2

Comme deuxième exercice, relisez la mise en situation de l'exercice précédent. Réfléchissez à une manière constructive de formuler des commentaires à propos de la journée que les enfants ont passée. Rédigez ensuite vos commentaires dans la section prévue à cet effet (« Observations de l'éducatrice ou de l'éducateur ») dans les journaux de bord que vous avez déjà commencé à remplir à l'exercice précédent.

Exercice 3

Comment vous êtes-vous senti au cours de cet échange? Qu'avez-vous appris sur vous?

Activité 4**La triple mission des services de garde éducatifs****Exercice 1**

Reliez chaque volet à sa définition :

Volet du rôle de l'éducatrice ou de l'éducateur	Définition
1. Le rôle éducatif	<p>A. Organiser l'environnement (le local, par exemple) afin d'assurer la santé et la sécurité des enfants.</p> <p>Effectuer des tâches qui permettent de faire acquérir aux enfants de l'autonomie et de saines habitudes de vie.</p> <p>Répondre aux besoins primaires des enfants (boire, manger, dormir, etc.).</p>
2. La prévention	<p>B. Offrir aux enfants des activités variées qui développent notamment leur motricité, leur confiance en eux, leur vocabulaire, leur capacité à s'intégrer dans un groupe, à résoudre des problèmes, etc.</p> <p>Appliquer au quotidien le programme éducatif du service de garde.</p>
3. Les soins de base	<p>C. Aider à détecter différentes difficultés vécues par les enfants.</p> <p>Observer afin de recueillir des informations précieuses pour bien cerner les difficultés vécues par certains enfants.</p>

Inscrivez ici vos réponses :

Exercice 2

Reliez chacun des volets à sa définition :

Volet du rôle de l'éducatrice ou de l'éducateur	Définition
1. Le rôle éducatif	A. Prévenir l'apparition de difficultés d'apprentissage, de comportement ou d'insertion sociale.
2. La prévention	B. Offrir un milieu de vie propre à stimuler le développement des enfants sur tous les plans.
3. Les soins de base	C. Voir au bien-être, à la santé et à la sécurité des enfants.

Inscrivez ici vos réponses :

Exercice 3

Suite à la lecture de la mise en situation, repérez les différentes tâches qu'effectue l'éducatrice ou l'éducateur dans la mise en situation et associez-les au rôle auquel elles correspondent. Inscrivez vos réponses dans le tableau qui suit.

Rôle éducatif	Soins de base	Prévention

Activité 5 Les jeux et les activités

Exercice 1

Suite au visionnement de la capsule vidéo, donnez des exemples concrets qui démontrent bien que l'éducatrice participe au jeu des enfants sans s'imposer.

--

Exercice 2

Donnez deux exemples d'activités, liées à la situation décrite, que vous pourriez mettre sur pied. Pour chacune des activités :

- Faites la liste du matériel requis;
- Énumérez les étapes devant mener à la réalisation de l'activité (consignes).

Inscrivez vos réponses dans les tableaux ci-dessous.

Activité 1 (nom de l'activité) :	
Liste du matériel requis	
Étapes et consignes d'exécution	

Activité 2 (nom de l'activité) :	
Liste du matériel requis	
Étapes et consignes d'exécution	

Exercice 3

Inscrivez vos idées d'activités dans le tableau ci-dessous pour la fête de l'Halloween : deux activités à faire avec les poupons (enfants de moins de 18 mois) et deux autres avec les enfants plus vieux (enfants de 18 mois à 5 ans).

Activités Groupes d'âge	Activité 1	Activité 2
Poupons (moins de 18 mois)		
Enfants plus vieux (18 mois à 5 ans)		

Activité 6

Les activités de routine et de transition

Exercice 1

Trouvez des exemples d'activités de routine et de transition qui se déroulent lors d'une journée dans un service de garde. Inscrivez vos réponses dans ce tableau :

Activités de routine	Activités de transition

Exercice 2

À la suite du visionnement de la vidéo, énumérez ici les erreurs que vous faites en vous lavant les mains :

À la suite du visionnement de la vidéo, inscrivez dans ce tableau ce que fait l'éducatrice pour aider l'enfant à développer son autonomie.

Activité 7

Le milieu de travail

Exercice 1

Décrivez les principales caractéristiques que vous aimeriez voir dans votre milieu de travail si vous deveniez éducatrice ou éducateur (lieu de travail, type de groupe d'enfants, équipe de travail, etc.). Pensez aussi aux tâches que vous aimeriez réaliser auprès des enfants, le type d'interaction que vous recherchez avec les parents et vos collègues, etc.

Quelles sont les réactions que suscitent en vous ces réflexions?

Prenez le temps de comparer les caractéristiques des services de garde en CPE et celles des services de garde en milieu familial. Savez-vous maintenant quel type de service de garde pourrait répondre à vos besoins et à vos attentes? Pourquoi?

Exercice 2

Observez la figure 7.1 du guide d'activités. Quels sont les cinq manquements aux règles de sécurité?

1.	
2.	
3.	
4.	
5.	

Activité 8

Un milieu de travail et d'apprentissage sain

Exercice 1

Trouvez des exemples d'aliments à classer dans chacune des trois catégories :

Aliments quotidiens	Aliments d'occasion	Aliments d'exception

Exercice 2

Placez-vous dans la peau d'une éducatrice ou d'un éducateur dans un service de garde. Votre tâche consiste à préparer deux menus équilibrés en utilisant soit les aliments proposés dans le corrigé de l'exercice 1 ou d'autres qui vous viennent en tête. Inscrivez vos réponses ci-dessous :

Menu équilibré 1	
Moment de la journée	Aliments proposés
Collation avant-midi	
Dîner	
Collation après-midi	

Menu équilibré 2	
Moment de la journée	Aliments proposés
Collation avant-midi	
Dîner	
Collation après-midi	

Exercice 4

Pour chacun des cinq sens, trouvez une activité reliée à la nourriture à faire avec les enfants, en sous-groupes. Inscrivez vos réponses ci-dessous :

Sens	Activité proposée
La vue (couleur et apparence des aliments)	
Le toucher (température et texture des aliments)	
L'ouïe (le « son » des aliments)	
L'odorat (l'odeur des aliments)	
Le goûter (sucré, salé, amer, acide, etc.)	

Exercice 5

Que pourriez-vous proposer aux enfants de faire pour bouger davantage dans les activités qui suivent? Inscrivez vos réponses ci-dessous :

Activité	Exemple de façons de dynamiser une activité
Se diriger vers un autre local	
Ranger les jouets	
Faire la causerie	

Activité 9

L'intervention éducative de l'éducatrice ou de l'éducateur

Exercice 1

Connaissez-vous le style d'intervention que vous utilisez spontanément? Inscrivez vos réflexions ci-dessous.

Repérez maintenant des exemples tirés de la vidéo pour chacun des trois critères liés au style démocratique. Inscrivez vos réponses dans le tableau ci-dessous.

Critère lié au style démocratique	Exemples tirés de la vidéo
Donner des choix à l'enfant en fonction de ses capacités; le laisser choisir	
Autoriser l'enfant à exprimer ses sentiments négatifs, ses besoins et son opposition	
Offrir à l'enfant un encadrement clair et constant	

Exercice 2

Après avoir réalisé votre intervention avec un enfant, répondez aux questions ci-dessous.

Comment vous êtes-vous senti dans cette situation?

- Quels ont été les effets de l'utilisation de ce style sur la situation et le comportement de l'enfant?
- À la suite de la réalisation de l'exercice 1 et de l'exercice 2, comprenez-vous maintenant l'importance d'être constant dans vos interventions et d'établir des balises claires? Pourquoi?

Notez ici vos observations et vos réflexions :

**Complément
aux activités**

Analyse réflexive

1. Après avoir complété le Guide des activités, résumez en quelques mots ce que vous avez appris sur ce secteur professionnel et sur les métiers et professions y étant liés.

2. a) Quelles sont les qualités et les forces que vous avez découvertes chez vous après avoir réalisé les activités de ce document?

- b) Quels sont les défis qui se présenteront à vous, si vous décidez de poursuivre dans ce secteur?
(Exemple : « *Je devrai porter une attention particulière à l'orthographe, sachant que c'est difficile pour moi d'écrire sans faire de fautes. Ça semble très important dans ce métier de s'exprimer sans faire de fautes.* »

3. Quelles suites donnerez-vous à cette démarche exploratoire? Cochez autant de cases que nécessaire.

- Je vais réaliser une entrevue avec un travailleur.
- Je vais réaliser une recherche sur le Répertoire PPO pour trouver d'autres ressources liées à ce secteur ou ce métier.
- Je vais poursuivre mes recherches sur le Web (Associations professionnelles, YouTube, Comités sectoriels de main-d'œuvre, établissements scolaires).
- Je vais une planifier une rencontre avec un mentor ou un cybermentor.
- Je vais participer à un stage d'un jour.
- Je vais participer à la visite d'un établissement scolaire ou une entreprise.
- Ma démarche est complétée avec cette exploration.
- Autres :

4. En quoi la réalisation de ce Guide des activités vous interpelle-t-elle si vous envisagez cette hypothèse de parcours scolaire et professionnel? (Exemple : « *Si je retiens cette hypothèse de parcours, il faut que j'envisage de m'inscrire en mathématiques de Sciences naturelles (« SN »), l'an prochain. »*)

ÉDUCATION PETITE ENFANCE

Carnet de travail

Ce Carnet de travail, mis à la disposition de l'élève inscrit au cours PPO, est lié à un Guide des activités. Ils ont été rédigés en collaboration avec des professionnels des métiers et professions représentés dans ces activités et ont été conçus pour être utilisés sous la supervision d'un enseignant. Les informations contenues dans ce document ne sont pas exhaustives et ne sont données qu'à titre indicatif. Ce Carnet de travail peut vous proposer des liens extérieurs qui pourraient ne plus être actifs au moment où vous souhaiteriez les utiliser ou qui pourraient vous diriger vers des informations non souhaitées. Il est recommandé à l'enseignant de vérifier ces liens avant leur diffusion auprès des élèves puisque nous ne pouvons en garantir l'intégrité. Aussi, la Commission scolaire de la Beauce-Etchemin n'endosse pas ces liens et ne pourra être tenue responsable de leur contenu, de toute omission, erreur ou lacune pouvant s'y trouver ni des conséquences possibles qui en résulteraient. La Commission scolaire de la Beauce-Etchemin ne pourra, également, être tenue responsable d'une interprétation erronée ou d'une mauvaise utilisation de ces activités.

D'autre part, certaines œuvres contenues dans ce document (création) ne sont pas sous licence Creative Commons Paternité – Pas d'utilisation commerciale – Partage des conditions initiales à l'identique 2.5 Canada puisqu'elles sont protégées par un copyright, tous droits réservés. Ainsi, toute utilisation totale ou partielle des œuvres portant la mention ©, à d'autres fins que celles prévues dans ce Carnet de travail, est interdite. Toutefois, la reproduction de ce document demeure autorisée en conformité avec les termes de la licence Creative Commons présentée ci-dessous et à condition que cette utilisation soit également conforme aux exigences mentionnées ci-dessus.

 http://creativecommons.org/licenses/by-nc-sa/2.5/ca/deed.fr_CA



Partage du document – Vous avez l'autorisation de **reproduire, distribuer et communiquer** ce document par tous les moyens et sous tous les formats.



Adaptation du document – Vous avez l'autorisation de **modifier, remixer, transformer, adapter** ce document.



Paternité – Vous devez citer le nom de l'auteur de l'œuvre originale qui a été diffusée, fournir un lien vers la licence et indiquer si des modifications ont été apportées au document. Vous pouvez le faire de différentes manières, mais en ne laissant aucunement croire que l'auteur vous approuve ou approuve l'utilisation personnelle que vous en faites.



Utilisation commerciale interdite – Vous n'avez pas l'autorisation de faire un usage commercial, total ou partiel, de ce document.



Partage des conditions initiales à l'identique – Si vous modifiez, transformez ou adaptez ce document, vous n'avez le droit de distribuer l'œuvre qui en résulte que sous une licence identique à celle dans laquelle fut diffusé le document original.

Le masculin est utilisé sans aucune discrimination, mais uniquement dans le but d'alléger le texte.

Numéro de document : 1

Version du document : 3.1

Année : 2016

Propriété de la Commission scolaire de la Beauce-Etchemin